

# SEIKO

## KINETIC

### Kal. 5D22, 5D44

## Direct Drive Bruksanvisning

Du är nu ägare till en SEIKO KINETIC, KAL. 5D22/5D44. För bästa resultat läs instruktionerna i den här foldern noga innan du använder Din SEIKO KINETIC. Förvara den här manualen så att den enkelt kan användas.

### INNEHÅLL

PRESENTATION .....	sidan 3
DISPLAY & KNAPPANVÄNDNING .....	sidan 4
KRONA MED DRIVHJUL .....	sidan 6
HUR DU LADDAR OCH STARTAR KLOCKAN .....	sidan 7
HUR DU AVLÄSER DIREKTDRIVNINGSSINDIKATORN .....	sidan 9
TID/KALENDERINSTÄLLNING .....	sidan 16
FELAKTIG FUNKTION .....	sidan 18
AUTOMATISK VISARPLACERING .....	sidan 19
ENERGIKÄLLA (KINETIC E.S.U.) .....	sidan 20
SPECIFIKATIONER .....	sidan 21

\* För skötsel av klockan se "Bibehållande av klockans kvalitet" i den medföljande Worldwide Guarantee and Instruction Booklet.

2

### PRESENTATION

Olikt ett konventionellt kvartsur som drivs av ett batteri av knapptyp, är KINETIC ett analogt kvartsur försedd med ett automatiskt genererande system, denna unika teknologi, utvecklad av SEIKO, genererar elektrisk energi för att driva klockan genom tillvaratagande av arm- eller handledsrörelser och lagrar det i KINETIC ELECTRICITY STORAGE UNIT (KINETIC E.S.U.) Klockan är försedd med en driftsindikator som visar hur lång tid klockan kommer att fungera. Driftsindikatorn visar även dynamisk display den elektriska lagringsstatusen medan klockan laddas.

#### ⚠ VARNING

- Armens rörelser medan du bär klockan genererar elektrisk energi som driver din klocka. Om armen ej är i rörelse laddas ej klockan trots att du bär den på armen.
- Vi rekommenderar att du bär klockan på armen dagligen under minst 10 timmar.
- Om du ej använder din klockan under den rekommenderade sammanhållande perioden, är det nödvändigt att ladda klockan så att den ej slutar fungera tills nästa gång du använder den. Se "Hur man laddar och startar klockan" för ytterligare detaljer.

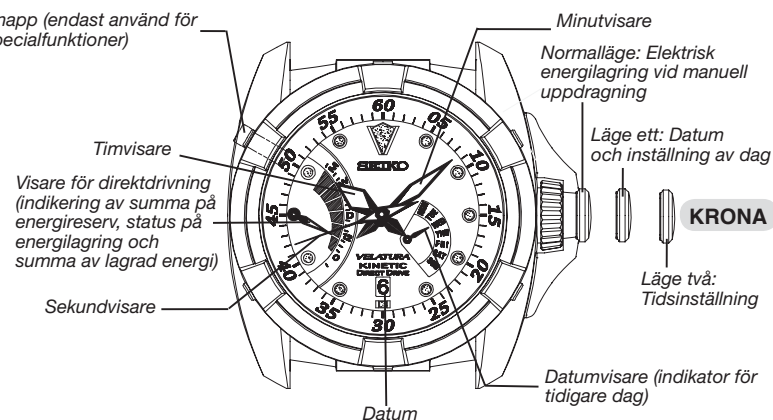
\* KINETIC E.S.U. är en förkortning för KINETIC ELECTRICITY STORAGE UNIT, vilket är namnet på den kraftkälla som finns i KINETIC-urverket.

3

### DISPLAY OCH KNAPPANVÄNDNING

#### • Kal. 5D44

Knapp (endast använd för specialfunktioner)

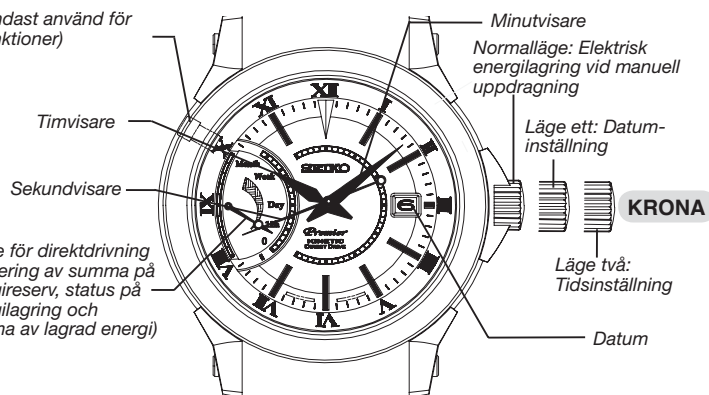


\* Position på datumfönster och dag-visare kan vara olika beroende på modell

4

## • Kal. 5D22

Knapp (endast använd för specialfunktioner)

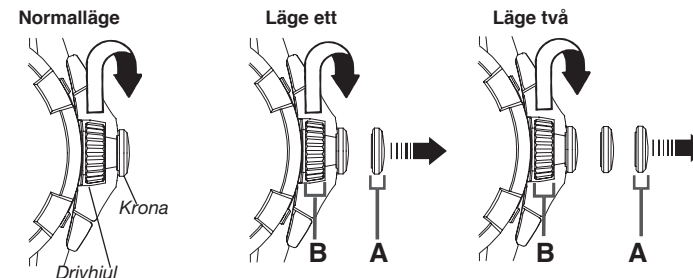


\* Position på datumfönster kan vara olika beroende på model.

5

## KRONA MED DRIVHJUL

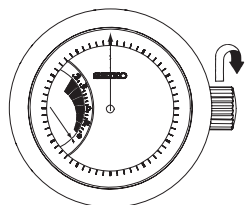
- En del modeller kan ha en krona med en speciell struktur som visas här nedan. Se nedanstående instruktion vid användning av den här typen av krona eftersom den fungerar på ett annorlunda sätt än en vanlig sådan.



För att dra ut kronan till **A-del** (krona)  
För att vrida kronan, vrid **B-del** (drivhjul)

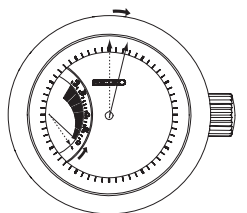
6

## HUR MAN LADDAR OCH STARTAR KLOCKAN



1. Vrid kronan medurs repeterande för att ladda klockan

\* Den manuella mekanismen för funktion av laddning av elektrisk energi fungerar när kronan vrid medurs. Klockan laddas även när kronan vrids i fram och tillbaka.  
\* När klockan stannas, visar indikator för direktdrivning på gradmärket 1 under 0-läge (standby-position)



2. Efter elektrisk laddning genom vridning av kronan under en bestämd period indikerar direktindikatorvisaren en punkt på skalan märkt 0 och sekundvisare börjar förflyttning.  
Stoppa vridning av kronan för att kontrollera den.

\* Om sekundvisaren ej rör sig trots att kronan vrids, vrid kronan snabbare.  
\* Om klockan lämnas oanvänd under flera år börjar sekundvisaren att röra sig i 2-sekundersintervall när kronan vrids. Detta är ingen felfunktion. Ladda klockan genom vridning av kronan tills att direktdrivningsindikatorns visare rör sig från standby-position till 0-position. Det kan ta cirka 5-6 minuter.

7

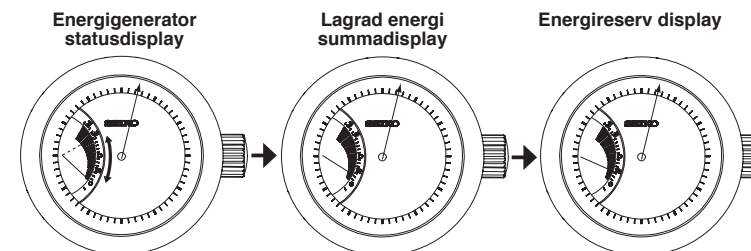
3. Fortsätt vrida kronan tillräckligt för att ladda klockan.

\* Direktdrivningsindikatorns visare rör sig upp och ned för att visa elektrisk energigeneratorns status.

\* När du slutar vrida kronan visar indikatorvisaren summan av den lagrade energin av den senaste manuella laddning under cirka 4 sekunder, därefter återgår visaren till att visa den totala summan av energireserv. Ladda klockan tills att indikatorvisaren pekar på sekundmärket ovanför "0" (cirka 6 timmar av energireserv).

\* Klockan kommer att fungera under cirka 1 månad (30 dagar) om den är fullt laddad. Det är dock ej nödvändigt att helt ladda den då den även laddas automatiskt medan du bär den på din arm.

\* Se "Hur man läser av direktdrivningsindikatorn" för vidare detaljer.

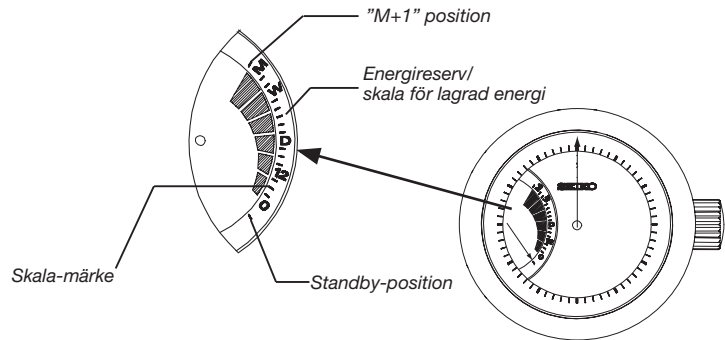


8

## HUR MAN AVLÄSER DIREKTDRIVNINGSSINDIKATORN

Direktdrivningsindikatorn kan användas för att kontrollera följande:

- (1) Summa av energireserv (fortlöpande användningstid)
- (2) Status på verklig lagrad tid och nyligen lagrad summa av energi vid laddning av klockan.



9

## • ENERGIRESERVSINDIKATOR

- Klockan kontrollerar mängd lagrad energi i KINETIC E.S.U och visar hur länge klockan kommer att fungera i 18 steg (0–M skala).
- Den fortsätter fungera tills cirka en månad (30 dagar) kan visas.

\* Energireservsindikator visar en cirkatid som klockan kommer att fungera utan behov av laddning.  
 \* Om direktdrivningsindikatorns visare går till 0-position kommer klockan att sluta fungera inom 3 timmar. När klockan stannar rör sig visarna till standby-läge för att visa att klockan slutat fungera och behöver laddas.  
 \* Om kronan vrids efter det att klockan är fullt laddad pekar indikatorn på "M+1"-position.

## • REALTIDSINDIKATOR

- Genom vridning av kronan för att ladda klockan, kontrollerar klockan den nyligen lagrade summan av energi och visar den i 19 steg (0–"M+1"-skala-märkning).
- Totalt 6 timmar lagrad energi kan visas.

\* Om sekundvisaren ej rör sig trots att kronan vrids, vrid kronan snabbare.  
 \* Realtidsindikatorn ger en ungefärlig summa av energi lagrad genom den aktuella energigeneratoren.  
 \* Efter det laddning genom vridning av kronan är slutförd kommer indikatorvisaren att visa den summa av nyligen lagrad energi under ungefär 4 sekunder, därefter återgår indikatorvisaren till att visa den totala summan av energireserven.

10

## • TABELL ÖVER ENERGIRESERVSUMMA OCH LAGRAD ENERGISUMMA

Skala-märkning	Standby Position	0	1	2	3	4	5	6	7	8	9	10	11
Tecken på urtavlan		0				12 (12 h)				D (Dag)			
Reserv-energi-summa	Klockan slutar fungera	0	3 t	6 t	9 t	12 t	15 t	18 t	21 t	1 D	2 D	3 D	4 D
Lagrad energi-summa		0	20 min	40 min	1 t	1 t 20 min	1 t 40 min	2 t	2 t 20 min	2 t 40 min	3 t	3 t 20 min	3 t 40 min

Skala-märkning	12	13	14	15	16	17	18
Märke på urtavla	0		W (Vecka)		12	M (Månad)	
Reserv-krafts-summa	5 D	6 D	1 V	2 V	3 V	30 D	
Lagrad energi-summa	4 t	4 t 20 min	4 t 40 min	5 t	5 t 20 min	5 t 40 min	6 t

H: Timmar

D: Dag

W: Vecka

\* Minsta summa av energireserv och lagrad energi beskrivs i tabellen.

11

Ex.) Hur man avläser skalan på tabellen

Skalamärkning	Energireserv
3	Ej kortare än 9 timmar och ej längre än 12 timmar
9	Ej kortare än 2 dagar och ej längre än 3 dagar
17	30 dagar

Skalamärkning	Lagrad energi
3	1 tim eller mer
9	3 timmar eller mer
18	6 timmar eller mer

12

### • HUR MAN AVLÄSER DIREKTDRIVNINGSSINDIKATORN MEDAN KLOCKAN LADDAS

1. Vrid kronan medurs. Efter cirka 1 sekund börjar direktdrivningsindikatorns visare att förflytta sig.
2. Fortsätt att vrida kronan. Indikatorns visare flyttas uppåt och nedåt i överensstämmelse med energilagringens status. Vid fortsatt vridning av kronan kommer punkten där indikatorvisaren börjar att gå upp eftersom summan av lagrad energi ökas. Om du tillfälligt stannar vridning av kronan går indikatorvisaren ner för att visa lagrad energi av den aktuella energilagringen.
3. Stanna vridning av kronan. Direktdrivningsindikatorns visare återgår för att visa den totala summan av energireserv efter ungefär 4 sekunder.

\* Efter att kronan vrids repeterande kommer indikatorvisaren att stanna vid maximalt skalvärde i ("M+1"-position).

Om kronan vrids efter att indikatorvisaren stannat vid "M+1" position fortsätter klockan att lagra energireserv men slutar visa energireservens status. Om du önskar att visa energilagringens status sluta vrida kronan och efter det att indikatorvisaren återgått till att visa energireserv starta vridning av kronan igen.

\* Om vridning av kronan görs snabbare och i längre drag gör indikatorvisaren en större rörelse och energigenereringen blir effektivare.

\* Beroende på intervallerna mellan vridning av kronan och indikatorvisaren rör sig ej visaren. Detta är ingen felfunktion.

\* Kronan är försedd med ett system för att förebygga överladdning. Även om kronan vrids när indikatorvisaren pekar på ett maximalt skalvärde av energireserv kommer ej resultatet att innebära någon felfunktion.

13

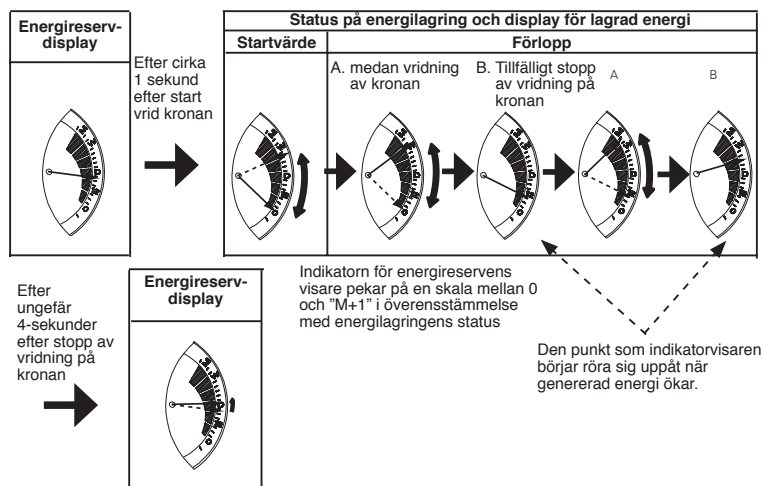
\* Klockan kan laddas genom att svänga den från sida till sida, det kan ta en stund innan den visar laddningens status.

\* Även om klockan bärs på armen efter att den är fullständigt laddad (energireserv på 30 dagar) och den lämnas oanvänd kommer ej klockan att fungera under mer än 30 dagar efter det att den bärs igen.

\* När du tar av klockan och lämnar den oanvänd titta på indikatorn för att kontrollera om klockan fortsätter att fungera tills att du bär klockan nästa gång och vrid kronan om nödvändigt för att ladda klockan (var säker på att lagra extra energi så att ej klockan slutar fungera).

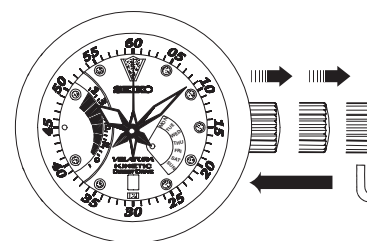
14

### <Display och rörelseflöde av direktdrivningsindikatorns visare under klockans laddning>



15

### TID/KALENDERINSTÄLLNING



1. Dra ut kronan till läge två när sekundvisaren står i kl 12-position.

2. Vrid kronan för att ställa in tiden.

\* Vid inställning av timvisaren kontrollera att AM/PM sätts in korrekt. Klockan är så designad att datum skiftas en gång vid 24-timmar.

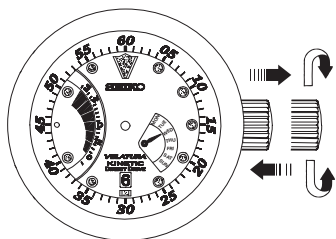
Vrid visaren förbi kl 12-märket för att kontrollera om klockan är inställd på AM eller PM-tid. Om datum skiftas är tiden inställd på AM-tid. Om datum ej skiftas är tiden inställd för PM-tid.

\* Vid inställning av minutvisaren flytta den 4-5 minuter framför önskad tid och vrid den därefter tillbaka till exakt minut.

3. Vrid kronan tillbaka i överensstämmelse med rätt tid.

16

## HUR MAN STÄLLER IN DATUM OCH DAG (INSTÄLLNING AV DAG ENDAST FÖR 5D44)



1. Dra ut kronan till läge 1.
2. Vrid kronan moturs till aktuell dag kommer visas.
3. Vrid kronan medurs för att ställa in dagvisaren att peka på korrekt veckodag.

\* Ställ ej in datum och veckodag mellan 9.00 P.M. och 3.00 A.M i så fall kan den skiftas felaktigt.

\* Det är nödvändigt att justera datum och veckodag på dag ett, vid en 30-dagars-månad och februari.

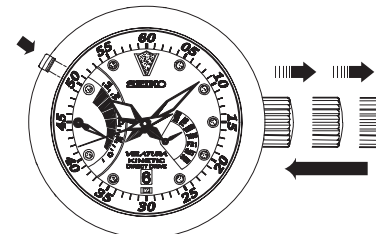
4. Tryck tillbaka kronan i normalläge.

17

## FELAKTIG FUNKTION

Om klockan slutar fungera trots att displayerna visar kvarvarande energireserv följ instruktionerna här nedan för att nollställa den inbyggda IC-kretsen.

### • HUR MAN NOLLSTÄLLER INBYGGD IC.



1. Dra ut kronan till läge 2.
2. Tryck in knappen i 2 sekunder eller mer använd ett spetsigt föremål (t.ex. penna).
3. Tryck kronan tillbaka i normalläge.

\* Indikatorvisaren kommer att peka på 0-position och klockan återgår till att fungera normalt.

18

\* Om visarindikatorn pekar under 0-position ladda klockan tillräckligt. Se "Hur man laddar och startar klockan".

\* Genom att utföra denna operation rör sig indikatorvisaren till 0-position trots att den visar att där finns kvarvarande energireserv, detta är ej någon felfunktion.

\* Om klockan ej återgår till normal funktion även efter nollställning av IC-kretsen kontakta den återförsäljare där klockan köptes.

4. Vrid kronan för att ladda klockan minst tills att indikatorvisaren pekar på sekundmärket över "0" (cirka 6 timmar av energireserv). Ställ därefter in tid, datum och veckodag.

## AUTOMATISK VISARPLACERING

Visarplaceringen kan i sällsynta fall röra sig ut ur sin placering. En gång var 24-timme korrigeras visarnas position. Under korrigering av visarnas position rör sig indikatorvisaren felaktigt, detta är ej någon felfunktion. Efter det att den automatiska visarjusteringen är utförd återgår visaren till att visa energireservsumman.

### <Om rörelsen av indikatorvisaren under automatisk visarjustering>

När automatisk justering av visarplaceringen startar rör sig visaren i ett område under 0-positionen samt vibrerar, pekar därefter på 0-position. När den automatiska visarjusteringen är utförd återgår indikatorjusteringen till att visa energireservsumman.

19

## ENERGIKÄLLA (KINETIC E.S.U.)

Den här klockan behöver ej något periodiskt batteribyte eftersom den drivs av ett exklusivt sekundärt batteri som är totalt skilt från konventionella klockbatterier. Detta exklusiva sekundära batteri är en miljövänlig lagringsenhet.

### ⚠ VARNING

- Installera aldrig ett silveroxidbatteri för konventionella klockor istället för KINETIC E.S.U., det kan generera hetta och förorsaka explosion eller antändning.

20

### • Ej vattensäker



• Om klockan blir våt kontrollera den hos en AUKTORISERAD SEIKO FÖRSÄLJARE eller SERVICECENTER.

### • Vattensäker 5/10/15/20 bar



• Innan klockan används i vatten kontrollera att kronan är intryckt.

• Använd ej kronan eller knapparna när klockan är våt eller i vatten.



Om den används i havsvatten tvätta den i rent vatten och torka den fullständigt.

• Vid duschning med en vattensäker klocka 5 bar eller bad med en vattensäker 10, 15 eller 20 bar klocka observera följande:

\* Använd ej kronan eller tryck på knapparna när klockan är våt av tvål, vatten eller schampo.

\* Om klockan lämnas i varmt vatten kan en mindre saktning eller forntning uppstå. Detta tillstånd försvinner när klockan återgår till normal temperatur.

\* Tryck i bar är ett testat tryck och kan ej betraktas som ett jämförbart riktigt dykningsdjup eftersom simningsrörelser tenderar att öka trycket vid ett givet djup. Försiktighet skall också tagas när man dyker med klockan i vatten.

\*\* Vi rekommenderar att du använder ett Seiko Dykarur för djuphavsdykning.

### • TEMPERATURER



Din klocka arbetar i en stabil tillförlitlighet inom en temperaturskala av 5°C och 35°C. Temperaturer över 60°C eller under -10°C kan förorsaka ett mindre forntning eller saktning, ett batteriläckage eller förkorta batteriets livslängd. De här ovan beskrivna symptomen kommer att korrigeras när klockan återgår till normal temperatur.

21

### • SKAKNINGAR OCH VIBRATIONER



Undvik att tappa klockan eller slå den mot hårda underlag.

### • MAGNETISM



Din klocka kan allvarligt påverkas av stark magnetism. Ha den ej i nära kontakt med magnetiska objekt.

### • KEMIKALIER



Exponera ej din klocka för lösningsmedel, kvicksilver, kosmetiskt spray, rengöringsmedel, tejp eller färger. I så fall kan boett, armband etc. bli missfärgade, försämrade eller bli skadade.

### • UNDERHÅLL AV BOETT OCH LÄNK



För att förebygga framtida rost på boett och armband torka dem med jämna mellanrum med en mjuk torr trasa.

22

### • PERIODISK KONTROLL



Vi rekommenderar att du kontrollerar din klocka en gång vart 2:dra eller 3:dje år. Låt en AUKTORISERAD

SEIKO FÖRSÄLJARE eller SERVICECENTER kontrollera den för att vara säker på att boett, krona, knappar, packningar och glasförsegling är intakta.

### • FÖRSIKTIGHETSÅTGÄRD ANGÅENDE SKYDDSFILM PÅ BOETTENS BAKSIDA



Om din klocka har en skyddsfilm och/eller självhäftande etikett på baksidan ta bort dem innan du använder din klocka.

## SPECIFIKATIONER

1. Frekvens på kristalloscillatorn . . . . . 32,768 Hz (Hz = Hertz... Varv per sekund)
2. Fortning/saktning (per månad) . . . . . Mindre än 15 sekunder (buren på armen vid en normal temperaturskala 5°C ~ + 35°C)
3. Driftstemperatur intervall . . . . . -10°C ~ +60°C
4. Driftsystem . . . . . Stegmotor, 2 delar.
5. Displaysystem . . . . . Timmar, minuter, sekunder, datum och veckodag (dag-display endast på 5D44)  
Energireservdisplay, summa på energilagringsdisplay och display för lagrad energi.
6. KINETIC elektrisk lagringsenhet . . . . . Knapp typ 1 del
7. Varaktighet vid laddning. . . . . Cirka 1 månad (om klockan är helt laddad)
8. Ytterligare funktion. . . . . Förebyggande överladdningsskydd
9. IC (Integrerad IC-krets) . . . . . C-MOS-IC, 1 del
10. Laddningssystem . . . . . Miniatur AC-generator.

\* Specifikationerna kan förändras utan förvarning beroende på produktutveckling.

23



Leverantören av denna produkt är aktivt och globalt involverad i miljöförebyggande samarbete. Om du skall kasta denna produkt, så skall den lämnas in till din urmakare eller den lokala miljöstationen.

**STB** Optura  
NORGE • SVERIGE

www.optura.no

www.optura.se