

Cal. 8T67

INSTRUKTION – S. 3

Du är nu stolt ägare av en SEIKO Analog Quartz-klocka, modell Cal. 8T67. För bästa resultat, vänligen läs instruktionerna i denna bok noga innan du använder din SEIKO Analog Quartz-klocka. Vänligen ha denna manual tillgänglig för snabb referens.

INNEHÅLL

	Sida
SKRUV LÅS KRONA	5
TIDSINSTÄLLNING	6
INNSTÄLLNING AV DATUM	7
STOPPUR	8
BETJÄNING AV SÄKERHETSLÅS-KNAPPEN	10
TAKYMETERING	11
TELEMETER	13
BATTERIBYTE	15
SPECIFIKATIONER	17

* För att ta hand om din klocka, se "FÖR ATT BEVARA KVALITETEN PÅ DIN KLOCKA" i den bifogade världsgarantin och instruktionsboken SKRUVLÅS KRONA

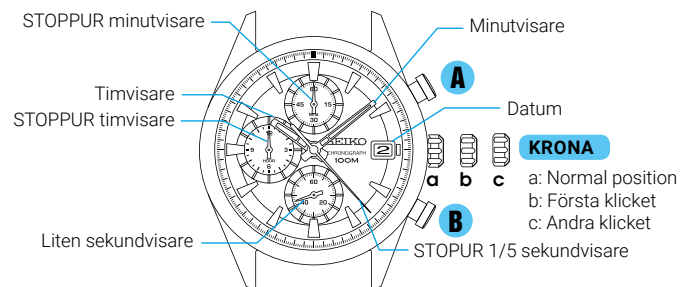
SEIKO CAL. 8T67

TID/KALENDAR

Timme, minut och sekundvisare

STOPPUR

Mäter upp till 12 timmar i 1/5 sekunds intervaller



4

SKRUVLÅS KRONA

- Samma modeller kan ha en skruvlåsmekanism som säkert låser kronan genom att skruva när de inte används.
- Att låsa kronan hjälper till att förhindra eventuella felaktiga operationer och förbättrar vattentätheten hos klockan.
- Det är nödvändigt att låsa upp skruvlås-kronan innan du använder den. När du har avslutat användningen av kronan, se till att låsa den igen.

Hur man använder skruvlåsmekanismen för kronan

Håll kronan säkert låst om du inte behöver använda den.

[\[Hur man låser upp skruvlåsmekanismen för kronan\]](#)

Vrid kronan moturs. Kronan är olåst och kan användas.

[\[Hur man låser skruvlåsmekanismen för kronan\]](#)

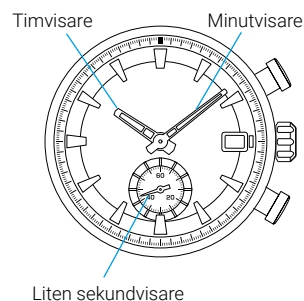
När du är klar med att använda kronan, vrid den medurs samtidigt som du försiktigt trycker in den mot klockkroppen tills den stannar.

- När du låser kronan, vrid den långsamt och försiktigt och se till att skruven är ordentligt fastsatt. Var försiktig så att du inte trycker in den med kraft, eftersom detta kan skada skruvhålet i klockan.



5

INSTÄLLNING AV TIDEN



KRONA

Dra ut till det andra klicket när den lilla sekundvisaren är i 12:00-positionen.

▼
Vrid för att ställa in tim- och minutvisarna.

▼
Tryck tillbaka till normal position enligt en tidssignal.

Liten sekundvisare

1. När stoppuret mäter eller har mätt, om kronan dras ut till det andra klicket kommer stoppuret att fortsätta mäta tiden.
2. När du ställer in timvisaren, se till att AM/PM är korrekt inställt. Klockan är utformad så att datumet ändras en gång på 24 timmar.
3. När du ställer in minutvisaren, börja med att föra fram den 4 till 5 minuter före önskad tid och vrid sedan tillbaka den till exakt minut.

6

STÄLLA IN DATUMET

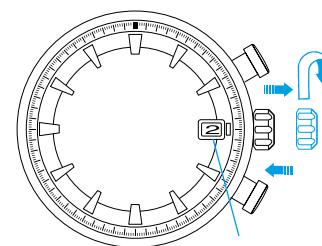
- Innan du ställer in datumet, se till att ställa in tiden.

KRONA

Dra ut till första klicket.

▼
Vrid medurs tills önskat datum visas.

▼
Tryck tillbaka till normal position.

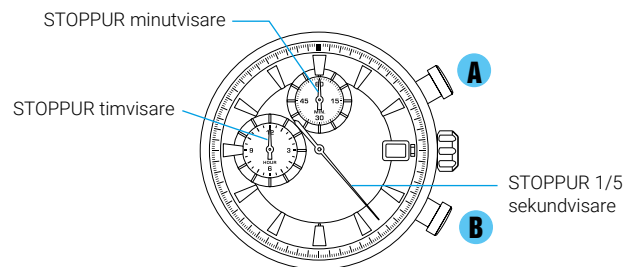


1. Datuminställningen bör alltid göras efter att tiden är korrekt inställd.
2. Manuell justering av datum krävs på den första dagen efter en månad som har färre än 31 dagar: februari, april, juni, september och november.
3. Ställ inte in datumet under tiden mellan kl. 21:00 och kl. 03:00. Datuminställning under denna tid kan leda till att datumet inte ändras korrekt följande dag.

7

STOPPUR

- Stoppuret kan mäta upp till 12 timmar i 1/5 sekunds intervall.
- Efter att ha mätt 12 timmar kommer stoppuret automatiskt att stanna.



Innan du använder stoppuret, se till att kontrollera att STOPPUR-visarna är återställda till positionen "0".

8

Återställning av stoppuret

När STOPPUR-visarna rör sig:

1. Tryck på knapp A för att stoppa stoppuret.
2. Tryck på knapp B för att återställa stoppuret.

När STOPPUR-visarna är stoppade:

1. Tryck på knapp B för att återställa stoppuret.

Standardmätning



Mätning av ackumulerad förfluten tid



Start och stopp av stoppuret kan upprepas genom att trycka på knapp A.

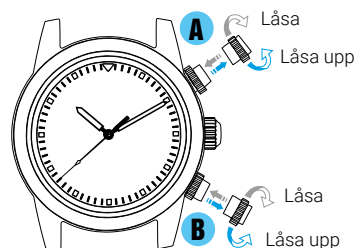
1. Du kan uppleva att knapparna på klockan är svårare att trycka på jämfört med konventionella klockor. Detta beror på den speciella konstruktionen som behövs för stoppur-funktionen och är inte en felaktighet.
2. När stoppuret mäter, kommer att trycka på knapp B att återställa stoppuret. Var försiktig så att du inte råkar trycka på knapp B av misstag.

9

SÄKERHETSLÅS KNAPPFUNKTION

(för modeller med säkerhetslåsknapp)

SÄKERHETSLÅS FÖR TRYCKKNAPP A & B



Låsa upp tryckknappen

- Vrid säkerhetslåsknappen moturs tills du inte längre känner att gängorna rör sig.
- Knappen kan tryckas in.

Låsa tryckknappen

- Vrid säkerhetslåsknappen medurs tills du inte längre känner att gängorna rör sig.
- Knappen kan inte tryckas in.

10

TACHYMETER

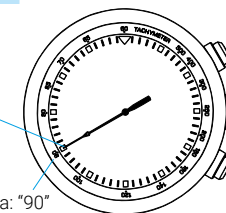
1. Använd stoppuret för att bestämma hur många sekunder det tar att åka 1 km eller 1 mile.
2. Tachymeterskalan som anges av STOPPURETS sekundvisare ger genomsnittshastigheten per timme.

Ex. 1

STOPPURETS sekundvisare: 40 sekunder

Tachymeterskala: "90"

"90" (tachymeterskala siffra) x 1 (km eller mile) = 90 km/h eller mph



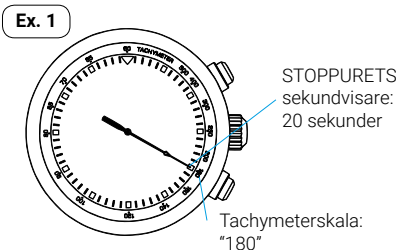
- Tachymeterskalan kan bara användas när tiden som krävs är mindre än 60 sekunder.
- Ex. 2 Om mätsträckan utökas till 2 km eller miles eller förkortas till 0,5 km eller miles och STOPPURETS sekundvisare visar "90" på tachymeterskalan:**

"90" (tachymeterskala siffra) x 2 (km eller mile) = 180 km/h eller mph
 "90" (tachymeterskala siffra) x 0,5 (km eller mile) = 45 km/h eller mph

11

För att mäta den timsliga arbetsfrekvensen

- 1 Använd stoppuret för att mäta tiden det tar att slutföra 1 arbetsuppgift.
- 2 Tachymeterskalan som indikeras av stoppurets sekundvisare ger det genomsnittliga antalet utförda arbetsuppgifter per timme.



"180" (tachymeterskala siffra) x 1 arbetsuppgift = 180 km/h eller mph

Exempel 2: Om 15 arbetsuppgifter slutförs på 20 sekunder:
"180" (tachymeterskala siffra) x 15 arbetsuppgifter = 2700 arbetsuppgifter/timme

12

TELEMETER (för modeller med telemeterskala på urtavlan)

- Telemetern kan ge en grov indikation på avståndet till källan av ljus och ljud.
 - Telemetern visar avståndet från din position till ett objekt som avger både ljus och ljud. Till exempel kan den visa avståndet till platsen där blixten slog ned genom att mäta tiden som går från det att du ser blixten tills du hör ljudet.
 - En blixtnår dig nästan omedelbart medan ljudet reser till dig med en hastighet av 0,33 km/sekund. Avståndet till källan av ljus och ljud kan beräknas utifrån denna skillnad.
 - Telemeterskalan är graderad så att ljudet reser med en hastighet av 1 km på 3 sekunder.*
- *Under förutsättning att temperaturen är 21 °C (68 °F).

VAR FÖRSIKTIG

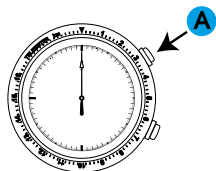
Telemetern ger bara en grov indikation på avståndet till platsen där blixten slog ned och kan därför inte användas som vägledning för att undvika faran med blixten. Det bör också noteras att ljudets hastighet varierar beroende på temperaturen i atmosfären där det reser.

13

HUR DU ANVÄNDER TELEMETER

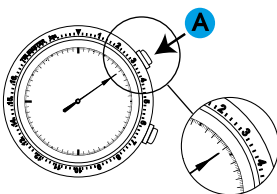
Innan du börjar, kontrollera att stoppuret har återställts.

START
(Blixt av ljus)



- 1 Tryck på knapp A för att starta stoppuret så snart du ser ljuset.

STOPP
(Dunder)



- 2 När du hör ljudet, tryck på knapp A för att stoppa stoppuret.
- 3 Läs avståndet på telemeterskalan som stoppurets sekundvisare pekar på. Ungefär 3 km

*Observera att stoppurets sekundvisare rör sig i steg av 1/5 sekund och pekar inte alltid exakt på skalan på telemeterskalan. Telemeterskalan kan endast användas när den uppmätta tiden är mindre än 60 sekunder.

14

BATTERIBYTE

3
ÅR

Den miniatyrbatteri som driver din klocka bör hålla i ungefär 3 år. Men eftersom batteriet sätts in på fabriken för att kontrollera funktionen och prestandan på klockan kan dess faktiska livslängd när det är i din ägo vara kortare än den angivna perioden. När batteriet tar slut bör du se till att byta det så snart som möjligt för att undvika eventuella fel. För batteribyte rekommenderar vi att du kontaktar en **AUTORISERAD SEIKO-FÖRSÄLJARE** och begär SEIKO SR936SW-batteriet.

- Om stoppuret används mer än 1 timme om dagen kan batteriets livslängd vara kortare än den angivna perioden.
- Efter att batteriet har bytts ut med ett nytt, ställ in tid och datum.

Batteriindikator

När batteriet närmar sig slutet, rör sig den lilla sekundvisaren i tvåsekunders intervaller istället för normala ensekundsintervaller. I så fall bör du så snart som möjligt byta ut batteriet mot ett nytt.

- Klockan förblir korrekt medan den lilla sekundvisaren rör sig i tvåsekunders intervaller.

15

 **VARNING**

- Ta inte bort batteriet från klockan.
- Om det är nödvändigt att ta ut batteriet, håll det utom räckhåll för barn.
Om ett barn sväljer det, kontakta omedelbart en läkare.

 **FÖRSIKTIGHET**

- Korta aldrig, värma eller manipulera batteriet på annat sätt, och utsätt det aldrig för eld. Batteriet kan spricka, bli mycket varmt eller fatta eld.
- Batteriet går inte att ladda. Försök aldrig ladda det, eftersom det kan orsaka läckage eller skada på batteriet.

SPECIFIKATIONER

1. Frekvens för kristalloscillator: 32 768 Hz (Hz = Hertz... cykler per sekund)
2. Förlust/vinst (månadsvis hastighet): ± 15 sekunder inom normal temperaturintervall
(mellan 5° C och 35° C) (mellan 41° F och 95° F)
3. Driftstemperaturområde: Mellan -10° C och +60° C (mellan 14° F och 140° F)
4. Drivsystem: Stegmotor, 2 stycken
5. Display-system:
Tid/kalender: Timme, minut och sekundvisare
Stoppur: Stoppurstimme, minut och 1/5-sekundvisare.
Mäter upp till 12 timmar
6. Batteri: SEIKO SR936SW, 1 stycke
7. IC (integrerad krets): C-MOS-IC, 1 stycke

* Specifikationerna kan ändras utan föregående meddelande för produktförbättring.